

現 場 説 明 書

- 1 工事（委託）名 公園遊具更新設計業務委託
- 2 工事（委託）番号 奈葛清委 第 1 号
- 3 工事（委託）場所 御所市大字 僧堂・五百家・船路 地内
- 4 現場説明書返却について ダウンロードによる（返却不要）
- 5 現場説明書記載項目
 - 第1章 概要
 - 第2章 入札に関する注意事項
 - 第3章 特記事項
 - ・ 入札条件書
 - ・ 特記仕様書
 - ・ その他

奈良県葛城地区清掃事務組合

第1章 概 要

- | | |
|------------|---|
| 1 工事（委託）名 | 公園遊具更新設計業務委託 |
| 2 工事（委託）番号 | 奈葛清委 第 1 号 |
| 3 工事（委託）場所 | 御所市大字 僧堂・五百家・船路 地内 |
| 4 工事（委託）概要 | 与条件の確認および調査 一式 実施設計の検討 一式 実施設計図の作成 一式 数量計算 一式 概算工事費の作成 一式 実施設計説明書の作成 一式 照査 一式 設計協議等 一式 |
| 5 竣工（履行）期日 | 令和3年3月31日 |
| 6 発注担当課 | 奈良県葛城地区清掃事務組合 総務課 |

第2章 入札に関する注意事項

1 現場説明書等（仕様書、設計図面等）に対する質問の応答

質問がある場合は、質問書（指定様式）をEmailの添付により提出してください。

質問が無い場合は、質問書の提出は必要ありません。

質問書提出期限 令和2年9月14日までに提出してください。

提出先 奈良県葛城地区清掃事務組合 総務課

2 回答方法について

令和2年9月16日に回答文書をE-mail若しくはFAXにより入札参加者全員に送信いたします。

受信出来ましたら、回答文書が無事届いたかを確認したいので、早急に奈良県葛城地区清掃事務組合総務課へ返信をお願いします。

3 入札書記載金額について

入札書に記載する価格は、消費税に係る課税事業者であるか免税事業者であるかを問わず、見積もった契約希望金額の110分の100に相当する金額を入札書に記載してください。（消費税及び地方消費税を含まない価格）

5 現場説明書等の交付について

奈良県葛城地区清掃事務組合ホームページからダウンロードにより提供
<https://www.katuragi-aquacenter.net/>

第3章 特記事項

1 総論

本業務委託の契約書、設計図書（仕様書、図面、現場説明書及び現場説明に対する質問回答書）を十分に理解し、履行してください。

2 履行条件

一般事項

本業務委託は、土木設計業務委託共通仕様書（奈良県土木部）最新版により履行するものとする。

土木設計業務委託共通仕様書中「奈良県土木部が発注する」は、「奈良県葛城地区清掃事務組合が発注する」に読み替えるものとする。

入札条件書

| | |
|------|-----------------------------|
| 委託番号 | 奈葛清委 第 1 号 |
| 委託名 | 公園遊具更新設計業務委託 |
| 委託場所 | 御所市 大字 僧堂・五百家・船路 地内 |
| 履行期間 | 契約日翌日（土日、祝日除く）から、 令和3年3月31日 |
| 担当課 | 奈良県葛城地区清掃事務組合 総務課 |

- 1 共通事項 当該入札は、地方自治法（昭和22年法律第67号）、地方自治法施行令（昭和22年政令第16号）、奈良県葛城地区清掃事務組合契約規則（平成12年11月13日規則第2号）その他法令、規則などに基づき執行いたします。

- 2 当該入札に関する条件

| | | | |
|-------|-----------|-----------------|-------------------|
| 入札方法 | 郵便 | 予定価格 | 12,089,000 円 (税込) |
| 再度入札 | なし | 最低制限価格 | 9,713,000 円 (税込) |
| 前払金請求 | 10分の3以内で可 | 各年度における支払予定額の割合 | 令和 — 年度 — % |
| 議会の議決 | 不要 | | 令和 — 年度 — % |

- 3 入札辞退 入札を辞退するときは、事前に辞退届の提出が必要となります。
- 4 入札中止 入札手続執行途中で入札に競争性が無くなった場合は、その段階で入札手続き又は入札を中止します。

契約時必要事項（落札者決定後、記入）

| | |
|---------------------|--|
| 落札者名 | |
| 契約額 | 円（うち消費税相当額 円） |
| 契約日 | 年 月 日 |
| 着工（着手）日 | 年 月 日 |
| 建設業退職金共済掛金証紙 | 要 ・ 不要 （請負額が100万円を上回った日分 場合必要） |
| 解体工事に要する費用（別紙1） | 要 ・ 不要 （請負額が500万円を上回った場合必要） |
| 再生資源利用（促進）計画書、及び実施書 | 要 ・ 不要 （請負額が100万円を上回った場合必要）（契約後、担当課へ提出） |
| その他 | ・ 契約は落札日から10日以内（落札日を含む。土日祝日も含む。）に締結しなければなりません。 |

奈良県葛城地区清掃事務組合

特記仕様書

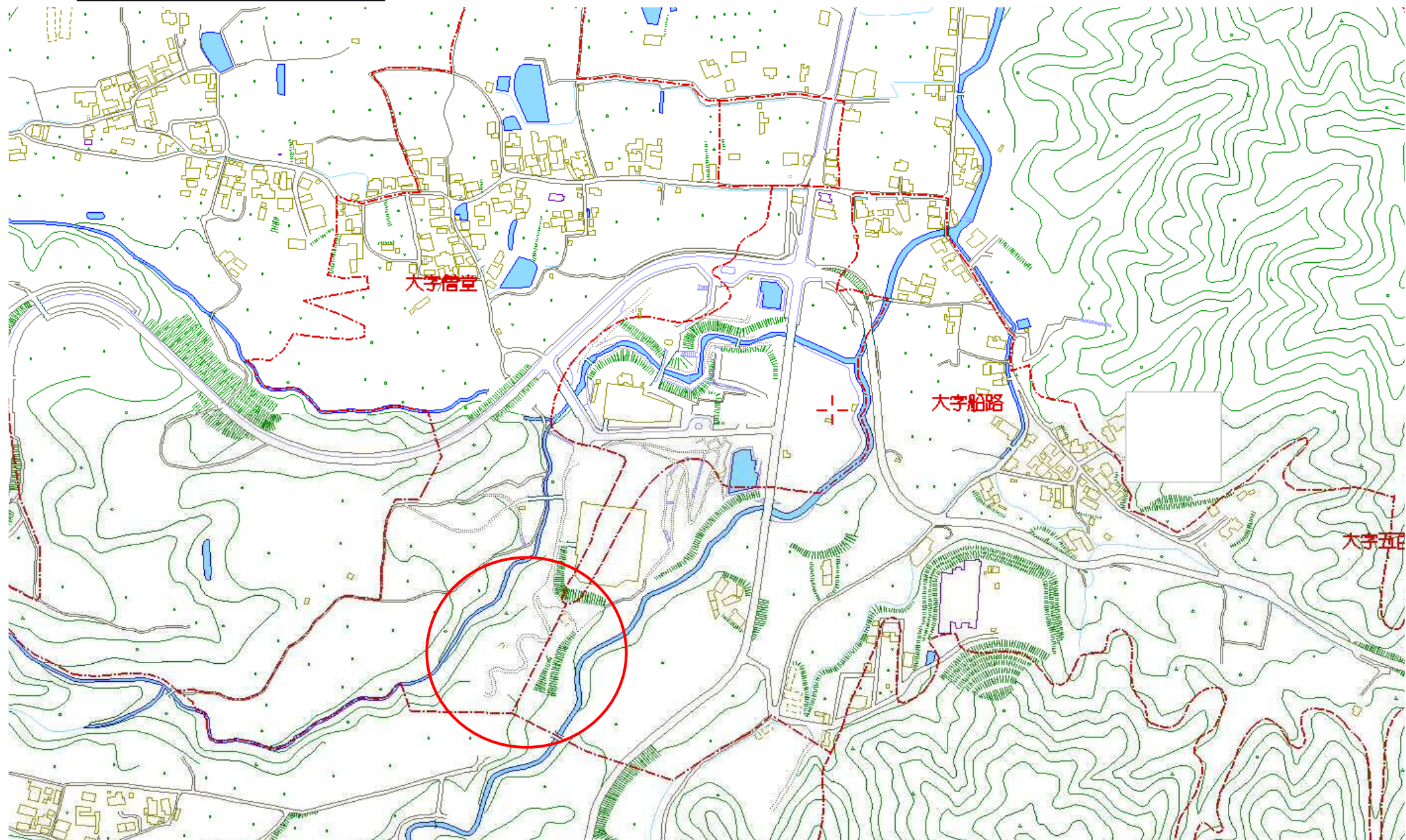
1. 業務の対象

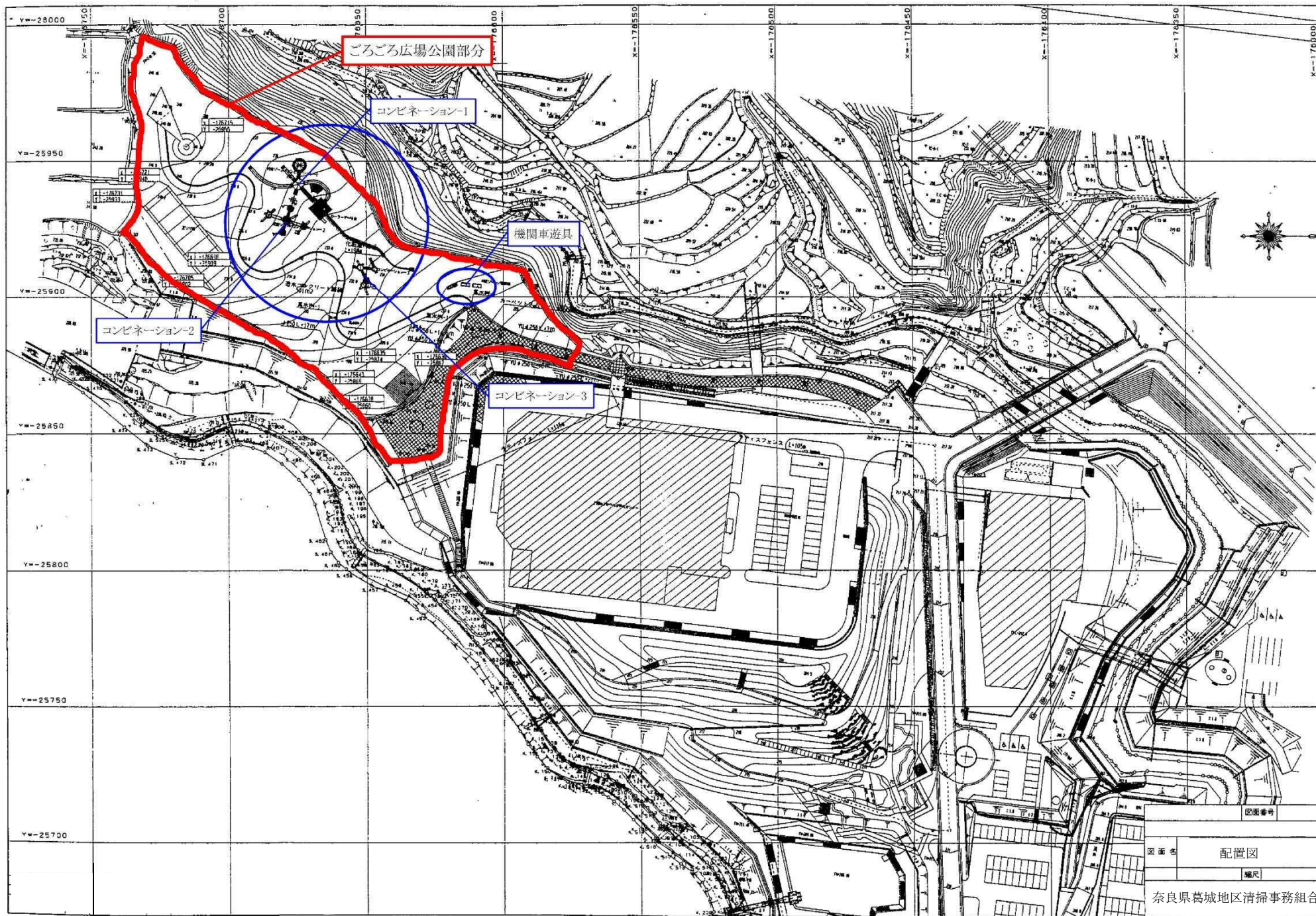
- (1) 委 託 名 称 公園遊具更新設計業務委託
- (2) 委 託 場 所 御所市大字 僧堂・五百家・船路 地内（別紙位置図のとおり）
- (3) 委 託 期 限 令和3年3月31日
- (4) 設計条件項目 別紙設計条件項目表（参考）による

2. 総則

- (1) 本業務実施においては、照査技術者を定め報告するものとし、照査内容及び結果を報告すること。
- (2) 契約内容の変更については、本組合の定める基準に基づいて実施するものとする。
- (3) 本仕様書に定めのない事項など疑義が生じた場合は、直ちに監督職員に申し出て協議すること。
- (4) 業務着手にあたり、現地の状況等設計に係る条件等の確認時は、監督職員と共に現地確認を行うこと。
- (5) 令和2年12月25日までに工事費の概算金額となる内訳書を提出すること。
- (6) 建築確認申請等の届出業務が必要となる場合は監督職員と別途協議すること。
- (7) 測量業務が必要となる場合は監督職員と別途協議すること。

位置図





| | | | | | | |
|-------|--------------------|------------------|--------------------|----|----|-------|
| | 事務局長 | 課長 | 課長補佐 | 係長 | 検算 | 設計・浄書 |
| | | | | | | |
| | | | | | | |
| 年 月 日 | | 委 託 概 要 | 公園遊具更新に係る設計業務委託 一式 | | | |
| 委託番号 | 奈葛清委第 1 号 | | | | | |
| 作業場所 | 御所市大字 僧堂・五百家・船路 地内 | | | | | |
| 委 託 名 | 公園遊具更新設計業務委託 | | | | | |
| | | | | | | |
| | 認可 | | 摘要 | | | |
| 事 業 費 | | | 消費税含む | | | |
| 委 託 費 | | | | | | |
| 本委託費 | | | | | | |
| 消 費 税 | | | | | | |

工 事 内 訳 明 細 書

| No, | 名 称 | 規 格 | 数 量 | 単位 | 単 価 | 金 額 | 備 考 |
|-----|--------------|-------------|-----|----|-----|-----|-----|
| | 公園遊具更新設計業務委託 | | | | | | |
| | | | | | | | |
| | 直接人件費 | | 1.0 | 式 | | | |
| | 直接経費 | 電子成果品作成費 | 1.0 | 式 | | | |
| | | | | | | | |
| | | | | | | | |
| | 直接原価 | 直接人件費+直接経費 | 1.0 | 式 | | | |
| | その他原価 | | 1.0 | 式 | | | |
| | | | | | | | |
| | 業務原価 | 直接原価+その他原価 | 1.0 | 式 | | | |
| | 一般管理費等 | | 1.0 | 式 | | | |
| | | | | | | | |
| | 業務価格 | 業務原価+一般管理費等 | 1.0 | 式 | | | |
| | | | | | | | |
| | | | | | | | |
| | 消費税相当額 | | 1.0 | 式 | | | |
| | 業務報酬 | 業務価格+消費税相当額 | 1.0 | 式 | | | |
| | | | | | | | |
| | | | | | | | |

工 事 内 訳 明 細 書

| No, | 名 称 | 規 格 | 数 量 | 単位 | 単 価 | 金 額 | 備 考 |
|-----|-------------|------|------|----|-----|-----|------------|
| | 直接人件費 | | | | | | |
| | 与条件の確認および調査 | 主任技師 | 3.0 | 人 | | | 県・労務 R2/08 |
| | | 技師A | 3.5 | 人 | | | 県・労務 R2/08 |
| | | 技師B | 3.5 | 人 | | | 県・労務 R2/08 |
| | | 技師C | 3.5 | 人 | | | 県・労務 R2/08 |
| | 計 | | | | | | |
| | | | | | | | |
| | 実施設計の検討 | 主任技師 | 5.0 | 人 | | | 県・労務 R2/08 |
| | | 技師A | 5.5 | 人 | | | 県・労務 R2/08 |
| | | 技師B | 6.0 | 人 | | | 県・労務 R2/08 |
| | | 技師C | 7.0 | 人 | | | 県・労務 R2/08 |
| | 計 | | | | | | |
| | | | | | | | |
| | 実施設計図の作成 | 技師A | 7.0 | 人 | | | 県・労務 R2/08 |
| | | 技師B | 16.0 | 人 | | | 県・労務 R2/08 |
| | | 技師C | 23.0 | 人 | | | 県・労務 R2/08 |
| | | 技術員 | 39.5 | 人 | | | 県・労務 R2/08 |
| | 計 | | | | | | |
| | | | | | | | |

工 事 内 訳 明 細 書

| No, | 名 称 | 規 格 | 数 量 | 単位 | 単 価 | 金 額 | 備 考 |
|-----|------------|------|------|----|-----|-----|------------|
| | 数量計算 | 技師B | 6.0 | 人 | | | 県・労務 R2/08 |
| | | 技師C | 9.5 | 人 | | | 県・労務 R2/08 |
| | | 技術員 | 16.5 | 人 | | | 県・労務 R2/08 |
| | 計 | | | | | | |
| | | | | | | | |
| | 概算工事費の算出 | 技師B | 5.0 | 人 | | | 県・労務 R2/08 |
| | | 技師C | 6.0 | 人 | | | 県・労務 R2/08 |
| | | 技術員 | 8.0 | 人 | | | 県・労務 R2/08 |
| | 計 | | | | | | |
| | | | | | | | |
| | 実施設計説明書の作成 | 主任技師 | 1.5 | 人 | | | 県・労務 R2/08 |
| | | 技師A | 3.0 | 人 | | | 県・労務 R2/08 |
| | | 技師B | 4.0 | 人 | | | 県・労務 R2/08 |
| | 計 | | | | | | |
| | | | | | | | |
| | 照査 | 技師長 | 1.5 | 人 | | | 県・労務 R2/08 |
| | | 主任技師 | 1.5 | 人 | | | 県・労務 R2/08 |
| | | 技師A | 2.0 | 人 | | | 県・労務 R2/08 |
| | 計 | | | | | | |

工事内訳明細書

[illegible]

設計条件項目表

| 項 目 | 設 計 条 件 |
|---------------------|---|
| 委 託 期 間 | 契約締結日の翌日（土日祝日を除く） |
| | ～令和3年3月31日 |
| 場 所 | 御所市大字 僧堂・五百家・船路 地内 |
| 都 市 公 園 の 種 類 | 近隣公園 |
| 対 象 面 積 | 約1ha |
| 業 務 区 分 | 実施設計（撤去設計を含む） |
| 設 置 予 定 遊 具 基 数 | 現状と同程度（協議により決定） |
| 撤 去 予 定 遊 具 基 数 | <ul style="list-style-type: none"> ・コンビネーション-1 ・コンビネーション-2 ・コンビネーション-3 ・機関車遊具 <div style="text-align: right;">計4基</div> |
| 業 務 区 分 の 作 業 内 容 | 別紙参照 |
| 当 該 業 務 に よ る 成 果 品 | 別紙参照 |
| | |
| | |

実施設計の標準作業内容（撤去設計を含む）

| | | |
|------------------|-------------|---|
| 実 施 設 計 | 与条件の確認および調査 | ①与条件の把握と整理 ②適用設計条件や設計基準の確認 ③関連機関との調整内容の確認 ④現地細部確認調査（設計対象地中心） （敷地境界、既存物の状況、供給処理設備、など） ⑤既存施設の現状把握 （既存施設の劣化状況把握と評価、現況図整理を含む） |
| | 実施設計の検討 | ①設計内容の整合性確認 ②意匠性・芸術性・独自性に関する検討と設定 ③安全性・機能性に関する検討と設定 ④施工性・市場性に関する検討と設定 ⑤維持管理性に関する検討と設定 ⑥既存施設の保全・撤去・再利用に関する検討と設定 （撤去・移設・補修活用等の方針設定等を含む） ⑧目標工事費との調整 |
| | 実施設計図の作成 | ①実測平面図に基づいた実施設計平面図の作成 ②割付平面図の作成 ③造成平面図の作成 ④施設平面図の作成 ⑤植栽平面図の作成 ⑥供給処理設備平面図の作成 ⑦撤去関係図の作成（平面図、数量算出根拠用各種図面） 上記各図面の縮尺：1/100～1/500 必要に応じて拡大平面図や各種系統別平面図を作成 ⑧造成断面図の作成（縮尺：1/50～1/200） 必要に応じて園路縦断図や排水縦断図を作成 ⑨各種施設の構造図の作成（縮尺：1/10～1/50） 必要に応じて図面特記事項を付記 ⑩既設遊具の撤去数量算出のための詳細図等の作成 |
| | 数量計算 | ①図面および工事仕様書に基づく施工数量や材料の計算 ②実施設計の検討に伴う応力や容量の計算 ③撤去等数量計算 （素材分類ごとの搬出量、運搬距離等の算出等を含む） |
| | 概算工事費の算出 | 提供された単価、または見積り徴収による単価に基づいた工事費の算出 |
| | 実施設計説明書の作成 | 上記検討資料を取りまとめた報告書の作成 |
| | 照 査 | ①基礎情報や敷地情報の把握と設計計画の適正照査 ②設計方法や設計手法の妥当性の照査 ③成果品の内容の適正照査 |
| | 設計協議等 | ①業務の主要な区切りにおいて監督員と行う打合せ・協議 （中間3回） ②関係機関協議および資料作成 |

当該業務による成果品は、以下のとおりです。

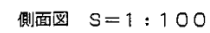
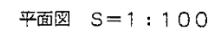
- ・実施計画図 一式（詳細な内容や縮尺等は上記による）
- ・実施設計説明書 一式（詳細な内容は上記による）
- ・各種数量計算書 一式（詳細な内容は上記による）
- ・工事費算出書 一式（詳細な内容は上記による）
- ・照査報告書 一式
- ・電子成果品 二枚

既設遊具詳細図（参考）

令和2年9月

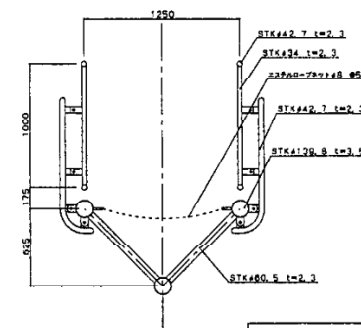
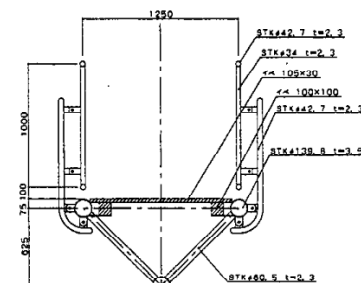
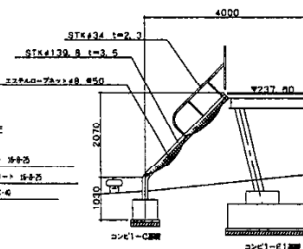
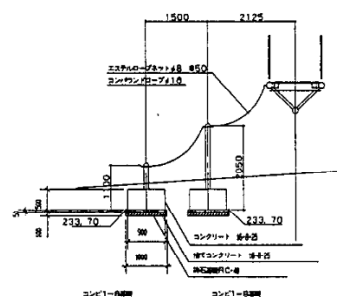
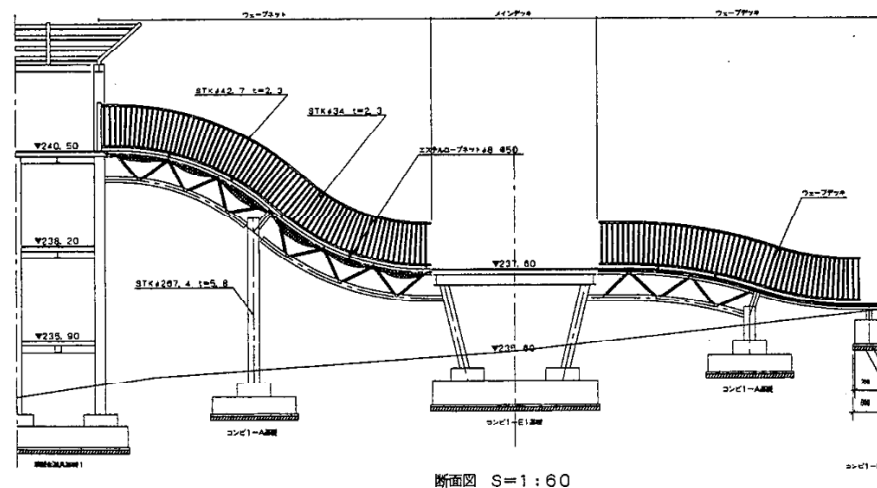
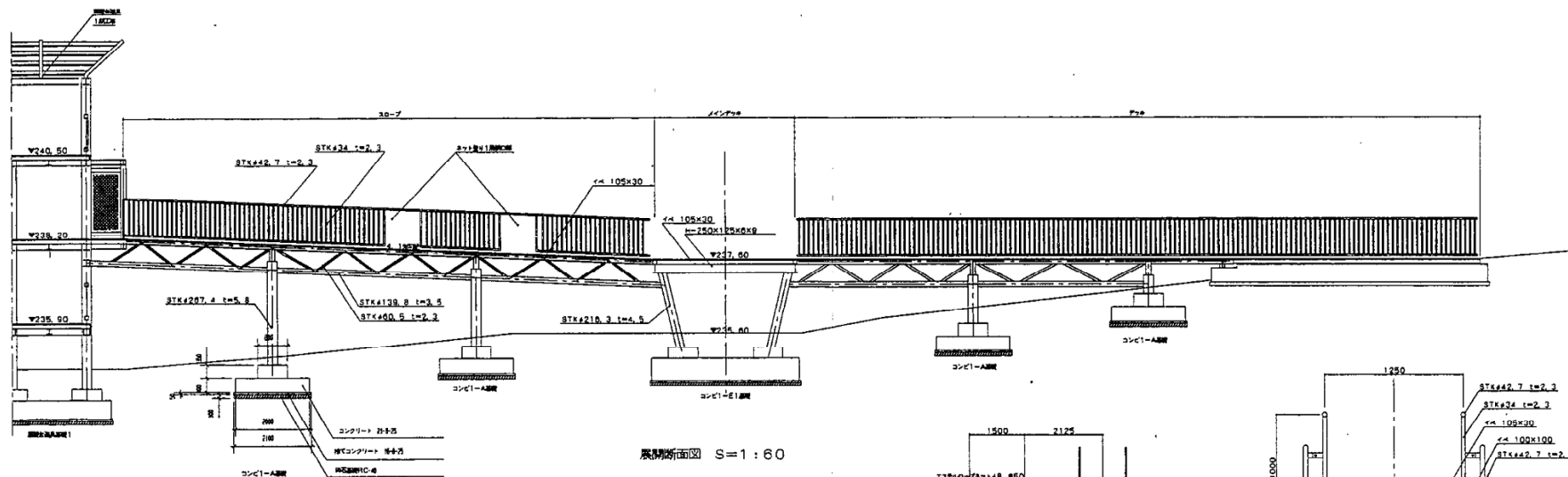
奈良県葛城地区清掃事務組合

- 樹脂は、電圧調整用メカック材とし、エポキシ樹脂系下塗り塗料の上、会合樹脂系ペイント（メーカー指定色）を塗布する。
- 樹脂は、電圧調整用メカック材とし、エポキシ樹脂系下塗り塗料の上、会合樹脂系ペイント（メーカー指定色）を塗布する。
- 樹脂は、電圧調整用メカック材とし、エポキシ樹脂系下塗り塗料の上、会合樹脂系ペイント（メーカー指定色）を塗布する。



| | | | |
|--------------------|--------------------|-----------|--------|
| | | 図面番号 | G-3-01 |
| (仮称)かつらぎ浄化センター建設工事 | | | |
| 図面名 | 児童ゾーン/コンピネーションシー 1 | | |
| | 縮尺 | S = 1/100 | |
| 奈良県高城地区清掃組合 | | | |
| 株式会社 環境工学コンサルタント | | | |

児童ゾーン/コンビネーション-1
[AM9-020121-JB-2-A]

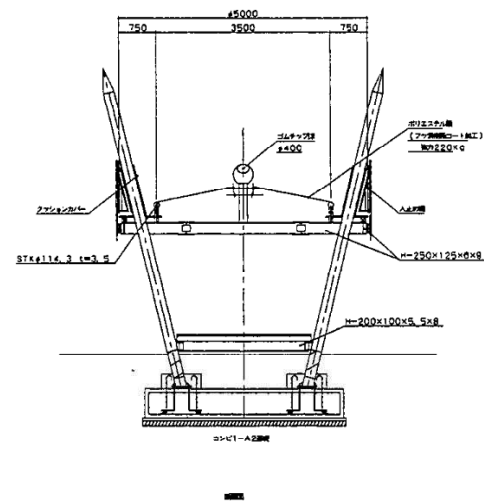
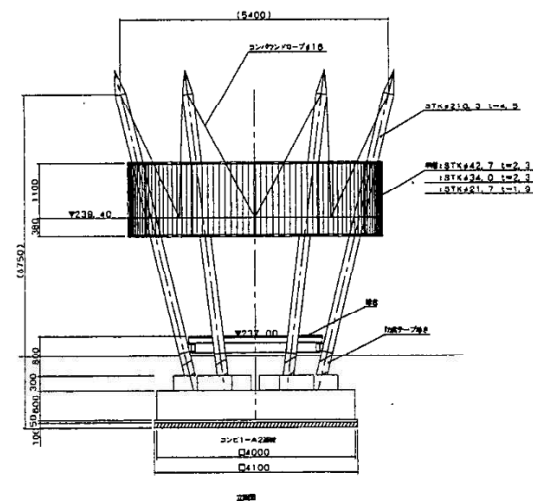
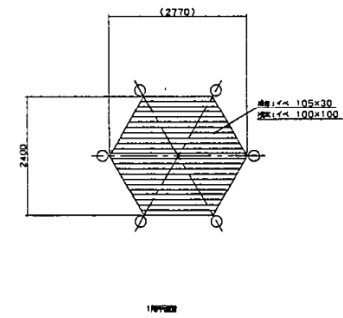
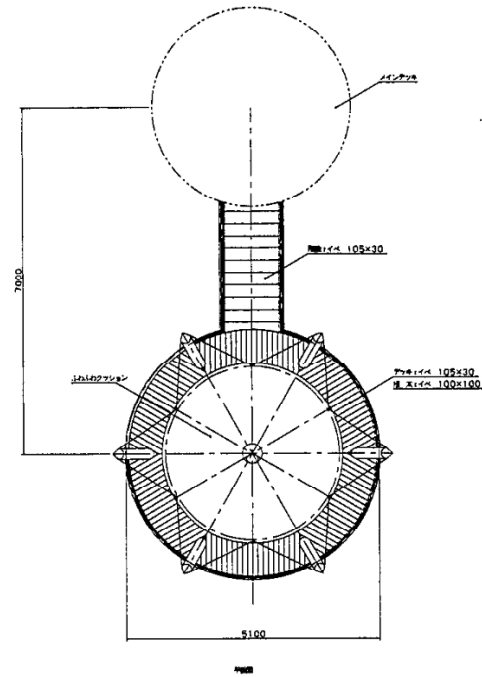


| | |
|-------------|--|
| 環境工学コンサルタント | |
| 主任技術者 担当 | |

| | |
|-------------------|-----------------------------|
| 図面番号 | G-3-02 |
| (仮称)からぎ浄化センター建設工事 | |
| 図面名 | 児童ゾーン/コンビネーション-1 [詳細図-1] |
| 縮尺 | S=1/60・1/20 |
| 奈良県高城地区清掃組合 | |
| 株式会社 環境工学コンサルタント | |

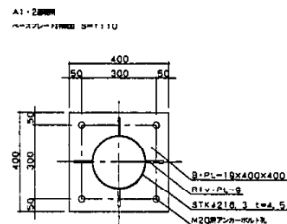
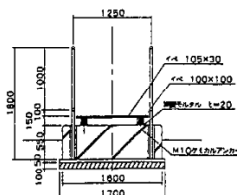
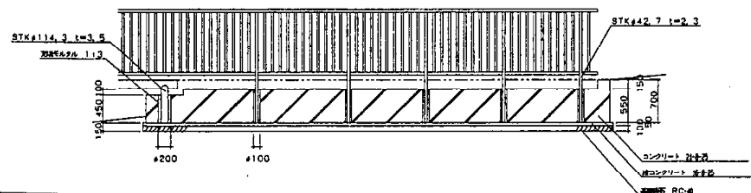
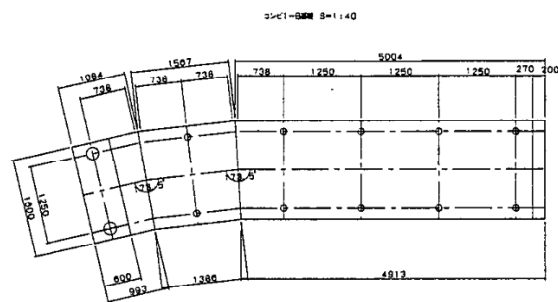
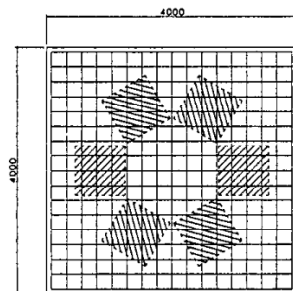
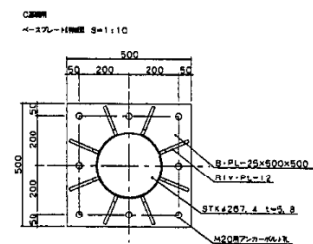
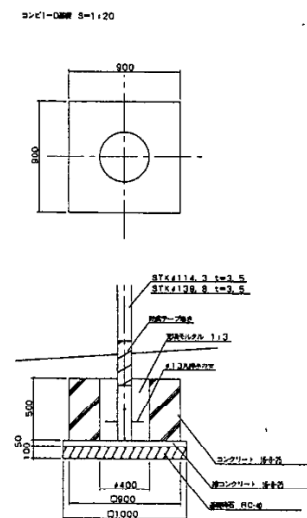
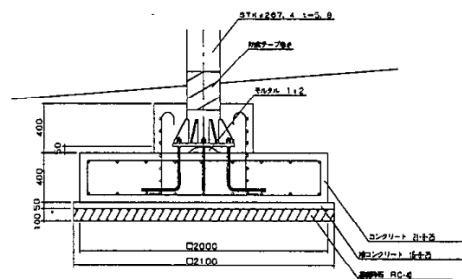
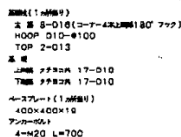
児童ゾーン/コンビネーション-1
[ANB-020121-JB-3-A]

縮尺 1/50



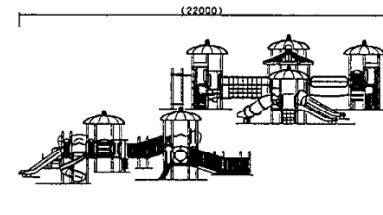
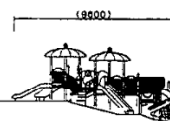
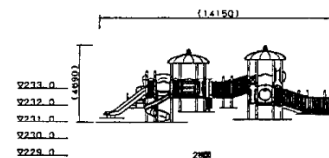
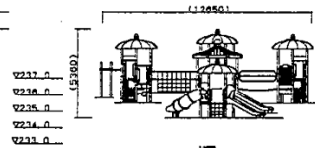
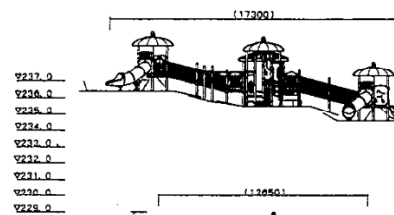
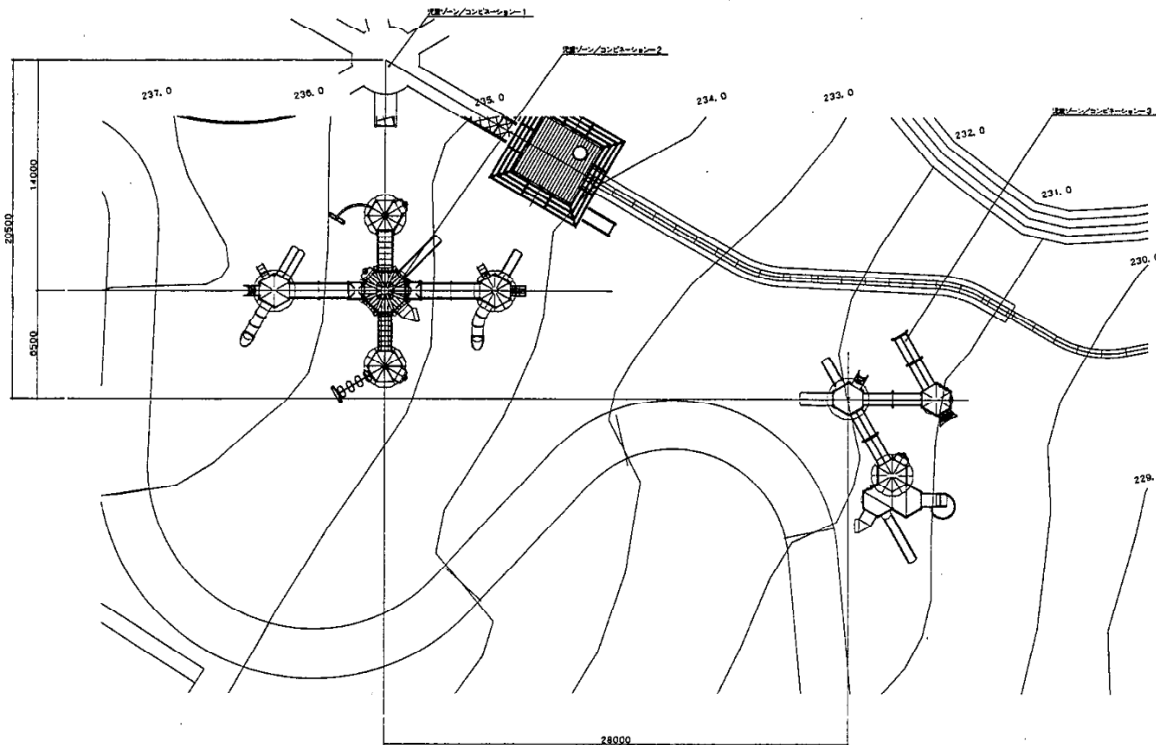
| | |
|-------------|----|
| 環境工学コンサルタント | |
| 主任技術者 | 担当 |

| | |
|------|---------------------------|
| 図面番号 | G-3-03 |
| 図面名 | 児童ゾーン/コンビネーション-1 詳細図-2 |
| 縮尺 | S = 1/50 |
| 発注者 | 奈良県高規格地区清掃組合 |
| 設計者 | 株式会社 環境工学コンサルタント |



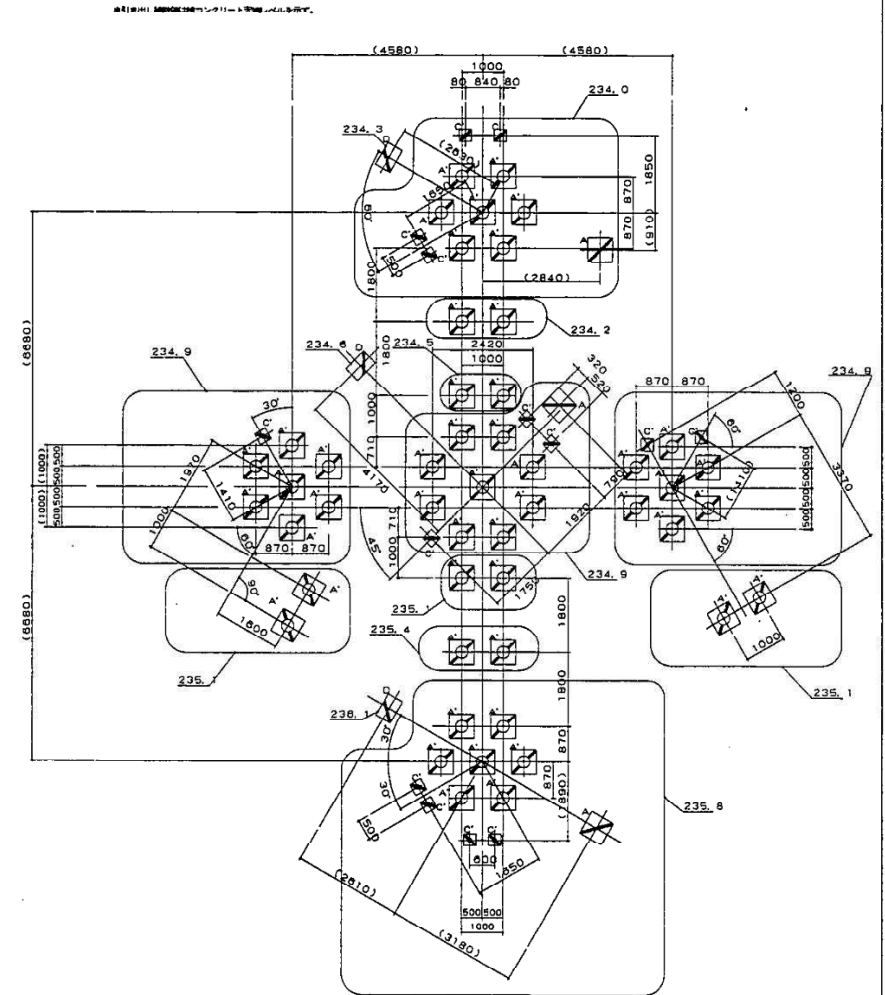
| | | |
|--------------------|-----------------|------------------|
| | 図面番号 | G-3-05 |
| (仮称)かつらぎ浄化センター建設工事 | | |
| 図面名 | コンビネーション1 基礎詳細図 | |
| | 縮尺 | S=1/40 1/20 1/10 |
| 奈良県高城地区清掃組合 | | |
| 株式会社 環境工学コンサルタント | | |

児童ゾーン/コンビネーション S=1:150

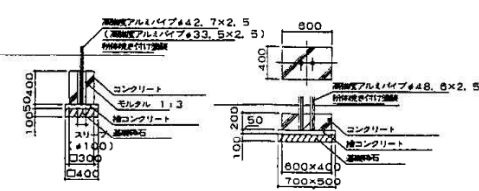


| | |
|-------------|----|
| 環境工学コンサルタント | |
| 主任技術者 | 担当 |
| | |

| | |
|---------------------|--------------------|
| 図面番号: 6-3-06 | |
| (仮称) かつらぎ浄化センター建設工事 | |
| 図面名 | コンビネーション1,2 配置図 |
| 縮尺 | S = 1/150 |
| 奈良県高城地区清掃組合 | |
| 株式会社 環境工学コンサルタント | |

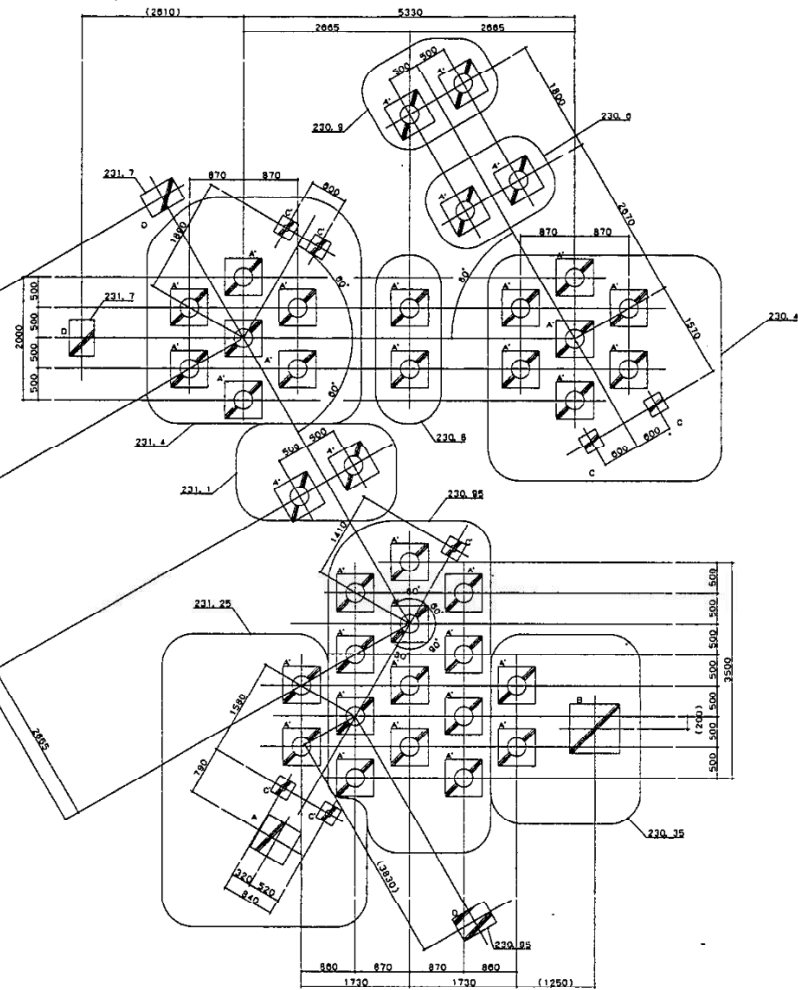


डा. अरुण शर्मा ९-१:३०

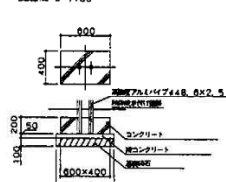


- 色は、カクテルの色（V.O. 2）とする。（ノーカー＝黄色）
- スパイラル・ヘリウムタイプは通常の飛行方法とする。（ノーカー＝黄色）
- スパイダー・ヘッド、ポリエチレン製のカップとする。（ノーカー＝黄色）
- フラワー（アパッチ）は通常の方法として通常の飛行方法とする。
- 缶し、デューセル、スター・バーストとPVCコーティングしたとする。（ノーカー＝黄色）
- 外観について、本製品は「カクテル」と「スパイ」を表現する。
- 製品は、使用により汚れる。お客様の責任で使用する前に洗浄して取り除く。
- 製品はTUV適合品とする。
- 製品は（注）日本の環境省の報告書、国産化学物質管理法に準拠して製造した製品とする。
- 製品は（注）日本消費者庁の報告書、安全基準にSP-50101に準拠して製造する。

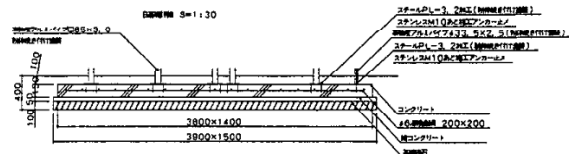
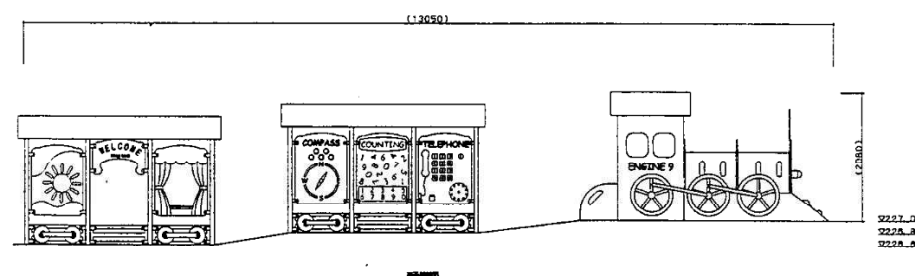
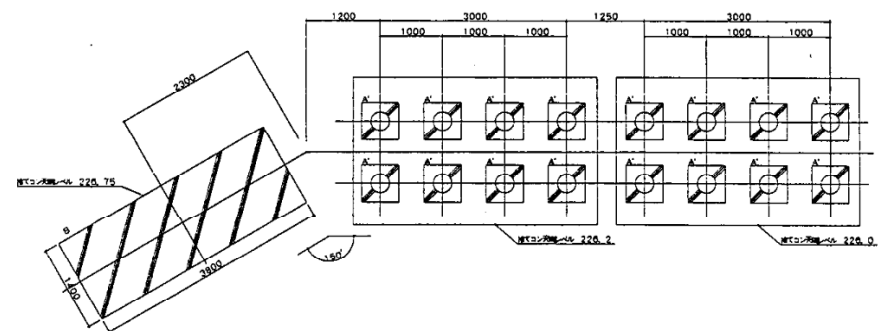
| | | |
|----------------------|--------------------------|---------------|
| 研究番号 | | 6-37 |
| (仮称) かつらぎ駅センター地区第一工区 | | |
| 図面名 | 児童・青年・コンビネーション2 14462 | |
| | 縮尺 | S = 1/50 1/30 |
| 奈良県高城地区環境協会 | | |
| 株式会社 環境工学コンサルタント | | |



- ②は、カテゴリ別価格（V0、2）とする。
- ③は、アルミ・ポリイソブレン・ポリプロピレンの合計を1として、（メーカ別）
- エラストマー、ゴムはそれぞれ③の価格とする。（メーカ別）
- ポリアリルアクリレートは③の価格として全てポリイソブレンとする。
- ④は、アメリカは、アメリカ国内とPVCコポリマーを1として、（メーカ別）
- ⑤について、③は、④に①の値（100%）を乗算する。
- ⑥について、③に②より④・⑤の値を乗算した値を乗算して算出する。
- ⑦はTUV価格とする。
- ⑧は（②）×⑦の値を乗算する。
- ⑨は（②）×⑦の値を乗算し、定率乗算（SP=50/100）を施すとする。



| | | | |
|--------------------|-------------------------|-------------|--------|
| | | 図面番号 | 6-3-08 |
| (仮称)かつらぎ浄化センター建設工事 | | | |
| 図面名 | 児童ゾーン/コンドネーション-3 詳細図 | | |
| | 縮尺 | S=1/40:1/30 | |
| 奈良県高城地区清掃組合 | | | |
| 株式会社 環境工学コンサルタント | | | |

[illegible]

| | | | |
|--------------------|---------------|---------------|--------|
| | | 図面番号 | 6-3-09 |
| (仮称)かつらぎ浄化センター建設工事 | | | |
| 図 面 名 | 幼児ゾーン/遊間遊具詳細図 | | |
| | 縮尺 | S = 1/40・1/30 | |
| 奈良県高城地区清掃組、合 | | | |
| 株式会社 環境工学コンサルタント | | | |